

ULISSE AO

מנוף הידראולי

ULISSE EL

מנוף חשמלי



1.....	תוכן עניינים	
2.....	תווית זיהוי	1
2.....	אוליסה EL	
2.....	אוליסה AO	
2.....	הצהרת התאמה להנחיות האירופאיות EC	
3.....	אזהרות	2
3.....	2.1. אזהרות כלליות	
4.....	2.2. סימנים בשימוש במדריך זה	
5.....	הוצאת המוצר מהארצה	3
5.....	3.1. המלצות לשמירה על הסביבה	
5.....	תיאור המערכת	4
6.....	4.1. מרכיבי המתקן	
7.....	הרכבה	5
7.....	5.1. הרכבת המבנה	
9.....	5.2. הרכבת המערכת החשמלית (אוליסה EL)	
10.....	5.3. הרכבת בוכנת ההרמה (אוליסה AO)	
12.....	5.4. הרכבת ידית לפתיחת/סגירת הרגליים	
13.....	מאפיינים טכניים	6
13.....	6.1. מידות	
13.....	6.2. נתונים טכניים	
14.....	השימוש המיועד	7
14.....	השימוש המיועד	
14.....	אזהרות	
14.....	סיכון אפשרי	
15.....	הוראות שימוש	8
15.....	8.1. טעינת הסוללה (אוליסה EL)	
16.....	8.2. הסרת והחלפת הסוללה (אוליסה EL)	
17.....	8.3. הפעלת המנוף (אוליסה EL)	
18.....	8.4. הפעלת המנוף (אוליסה AO)	
19.....	8.5. הרמת אדם	
23.....	תחזוקה שוטפת	9
23.....	טבלת תחזוקה שוטפת	
23.....	9.1. ניקוי חלקי מתכת	
23.....	9.2. ניקוי חלקי הפלסטיק	
23.....	9.3. ניקוי הגלגלים	
24.....	טיפול בתקלות	10
24.....	תחזוקה מיוחדת	11
24.....	11.1. חלקים מתכלים וקריטריונים להחלפתם	
25.....	אחריות	12
26.....	אביזרים אפשריים זמינים לפי בקשה	13



אוליסה EL

	Numero di serie - Serial number	
	Modello - Item	
	ANTANO GROUP s.r.l. Via Todi, 15 zi. Torre Matigge 06039 Trevi (Pg) Tel. 0742 381269	Anno di costruzione - Production year
		Portata massima - Maximum load
		Massa complessiva - Total weight

מספר סידורי
דגם
שנת ייצור
עומס מרבי
משקל כלי



אוליסה AO

	Numero di serie - Serial number	
	Modello - Item	
	ANTANO GROUP s.r.l. Via Todi, 15 zi. Torre Matigge 06039 Trevi (Pg) Tel. 0742 381269	Anno di costruzione - Production year
		Portata massima - Maximum load
		Massa complessiva - Total weight

מספר סידורי
דגם
שנת ייצור
עומס מרבי
משקל כלי

הצהרת התאמה להנחיות האירופאיות EC

היצרן:

קבוצת אנטנו - ANTANO GROUP SRL

Via Todi, 15 Zona Industriale Torre Matigge - 06039 TREVÌ (PG)

מצהיר ומתחייב באחריותו הבלעדית כי מתקן ההרמה הנייד הרב-תכליתי, עם המנשא להנעת אנשים עם מגבלות וללא יכולת תנועה עצמית הבא:

אוליסה AO – אוליסה EL

Ulisse AO מס' זיהוי ISO 12.36.03.003 - Ulisse EL מס' זיהוי ISO 12.36.03.006
(Cod.Iso - Cod ISO - CND Y123603)

הינו מתקן רפואי מסוג I בהתאם לסיווג שנקבע בהנחיה האירופית 93/42/EEC נספח IX, שהוא עומד בדרישות של ההנחיה האירופית 93/42/EEC "מתקנים רפואיים" ושל העדכונים שלאחר מכן EEC 2007/47; ושל התיקונים שנעשו ל- 2007/47/EC ובפרט של ההוראות של נספח VII של אותה הנחיה, ושמואלו כל התקנות:

הוא עומד בדרישות מתקן EU UNI CEI EN ISO 14971/2004 (יישום ניהול סיכונים לגבי מתקנים רפואיים)
הוא עומד בדרישות מתקן EU UNI EN 10535/2007 (מתקני הרמה להעברת נכים - דרישות ושיטות בדיקה)
הוא עומד בדרישות מתקן UNI EN 12182 - עזרים טכניים לנכים - דרישות כלליות ושיטות בדיקה
הוא עומד גם בדרישות מתקנים EN 60601-1-2, EN ISO 7176-28, EN 1041 ו- EN60335-1
הוא עומד בדרישות ההנחיה האירופית 2006/95/EC – מטען סוללות במתח נמוך (אוליסה EL)

המנהל הכללי

2.1. אזהרות כלליות

- המתקן אינו מיועד לשימוש על ידי אנשים (כולל ילדים) עם יכולת גופנית, תחושתית או שכלית מוגבלת, או שחסרים ניסיון או ידע, אלא אם כן בנוכחות אדם אחראי לבטיחות שלהם, או שקיבלו הדרכה ספציפית על השימוש במתקן.
- העישון אסור גם למשתמש וגם לאדם המורם, כדי למנוע נזק או סיכון שריפה בבגדים, בריפוד או באנשים אחרים.
- על המפעיל להחזיק תמיד את שתי ידיו על הכידון, כדי להבטיח שליטה מלאה.
- ההרכבה והכיוונים ייעשו אך ורק על ידי אנשים מוסמכים לכך.
- אין להגביה אף פעם את המנוף מעל פני הקרקע כשיש בו אדם.
- אין להשתמש במתקן בסביבה שעלול להיות בה התזת מים או בתנאי מזג אוויר קיצוניים או לא טובים.
- יש להזהר שהמפעיל והאדם המורם יימנעו מלבישת ביגוד רחב או צעיף ארוך; יש חשש של תפיסה במנגנון המתקן ויצירת מצב מסוכן.
- לפני השימוש במתקן, יש לוודא כי משקל האדם המורם אינו עולה על הערך המרבי המותר. ערך זה כתוב על זרוע ההרמה.
- המנוף נועד להרים ולהעביר אנשים עם מגבלות מהמיטה לכיסא הגלגלים ולהיפך, אין להשתמש בו כדי להעביר אדם מחדר אחד לחדר אחר.
- המנוף הינו מתקן עדין ולכן אין להשתמש בו למטרות אחרות מלבד אלה שלהן תוכנן.
- מדריך משתמש זה הינו חלק בלתי נפרד מהמוצר ויש לשמור עליו בקפידה ולאחסנו במקום שבהישג יד ושאפשר לעיין בו מהר.
- המדריך מיועד למשתמשים במתקן, לבעליו ולאחראים על הבטיחות ועל התחזוקה.
- המדריך מספק הוראות לשימוש נכון במתקן, מידע על מאפייניו הטכניים והמלצות בטיחות; ואמנם המדריך לעולם לא יוכל להוות תחליף להדרכה ולניסיון בשימוש.
- אם בזמן ההספקה מבחינים בנזק כלשהו שנגרם במשלוח, אין להשתמש במתקן; יש לפנות לתמיכה הטכנית, כדי שיבדקו את מתקן, ויתקנו אותו במידת הצורך.
- המשתמש במתקן חייב להיות במצב גופני המאפשר לו לשלוט במשקל הכולל של המתקן ושל האדם המורם.
- המשתמש במתקן חייב להכיר ולהבין בצורה מלאה את תוכן מדריך זה.
- לפני כל שימוש, יש לבדוק את הפעולה התקינה של החלקים התפעוליים, הבלמים וכל מנגנוני הבטיחות.
- המפעיל חייב להחזיק את הכידון היטב בשתי ידיו.
- בשימוש במתקן, יש לשמור על הכללים הבאים:
 - המפעיל חייב להיות מעל גיל 18.
 - אין להשתמש במתקן הזה להניע דברים אחרים, ממה שהמתקן מיועד אליהם.
 - אסור שהאדם המורם יחזיק דברים שונים או חפצים כבדים
 - המפעיל לא ישאיר אף פעם את המתקן ללא השגחה עם אדם בו.
 - אין להשתמש במתקן מעל שטח לא ישר.

2.2 סימנים בשימוש במדריך זה

אפשר למצוא את הסימנים הבאים על המתקן ו/או במדריך זה.

זהירות! סכנה.		יש לקרוא את המדריך למשתמש.	
יש סיכון של דחיקת האצבעות בתמסורת המכאנית.		פעולות שצריך לבצע כוח אדם מיומן ומורשה או מרכז השירות.	
סיכון חשמלי.		שים לב! מידע חשוב.	
סכנה: מצבר.		מידע.	
חל איסור להשתמש בלהבה גלויה במרחק קטן ממטר אחד מהמתקן.		פעולות שצריך לבצע על ידי שני אנשים.	
יש לנעול רק נעליים סגורות.		חייבים להשתמש בחגורת בטיחות.	
אין לנעול נעליים עם עקבים גבוהים או כפכפים.		יש להשתמש בכפפות מגן.	

היצרן שומר את הזכות לבצע שינויים במוצר ובהוראות המדריך ללא הודעה מראש או עדכון הגרסאות הקודמות. היצרן והיבואן המורשה לא יישאו אחריות על נזקים הנובעים משימוש לא נכון במנוף על ידי אדם שלא קיבל הדרכה או לא הוסמך, או משינויים או טיפול במוצר שנעשו ללא אישור, או משימוש בחלקים בלתי מאושרים, מאירועים בלתי צפויים או ממניעה חלקית או כללית לפעול בהתאם להוראות מדריך זה.



יש לפתוח את האריזה ולרוקן את תכולתה בזהירות, כדי למנוע כל נזק.



בזמן הבאת המוצר הארוז בעזרת עגלה, יש להתקדם בזהירות כדי למנוע מעידה וכל תאונה.



לאחר הוצאת המוצר כולו, יש לבדוק שהוא במצב תקין. אם אובחן נזק כלשהו, יש לדווח למשווק בתוך 24 שעות.

3.1. המלצות לשמירה על הסביבה

חומרי האריזה ניתנים למחזור ב- 100%. לפניו בצורה נכונה, יש לבדוק את התקנות המקומיות. למניעת סיכונים, יש לשמור את חומרי האריזה (שקיות ניילון, חלקי קלקר וכדומה) הרחק מהישג ידם של ילדים.



על פי ההנחיה האירופאית 2002/96/EC סעיף 13 לגבי פינוי מוצרים חשמליים ואלקטרוניים:

הסמל של מחיקה מעל עגלת אשפה, המופיע על מכשיר או על אריזתו, מציינ כי עם תום חיי השימוש במוצר יש לפנותו בנפרד מהאשפה הכללית.



האיסוף בנפרד של ציוד זה, בהגיעו לתום חיי השימוש בו, יאורגן ויטופל על ידי היצרן. לכן המשתמשים הרוצים להיפטר מציוד זה צריכים ליצור קשר עם היצרן ולפעול על פי המנגנון שהיצרן אימץ לאיסוף בנפרד של ציוד זה, בהגיעו לתום חיי השימוש שלו.



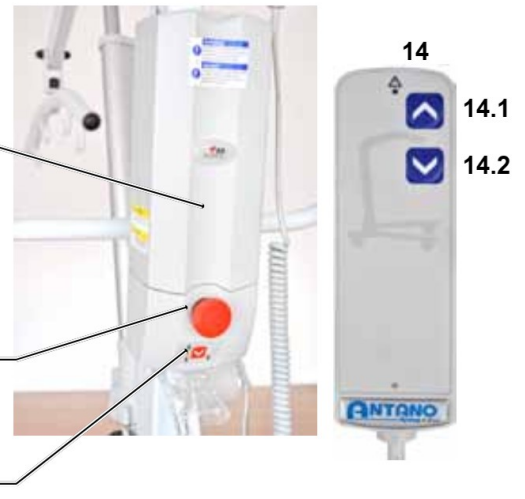
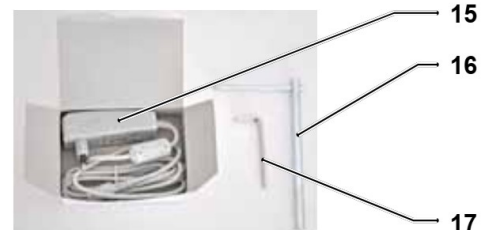
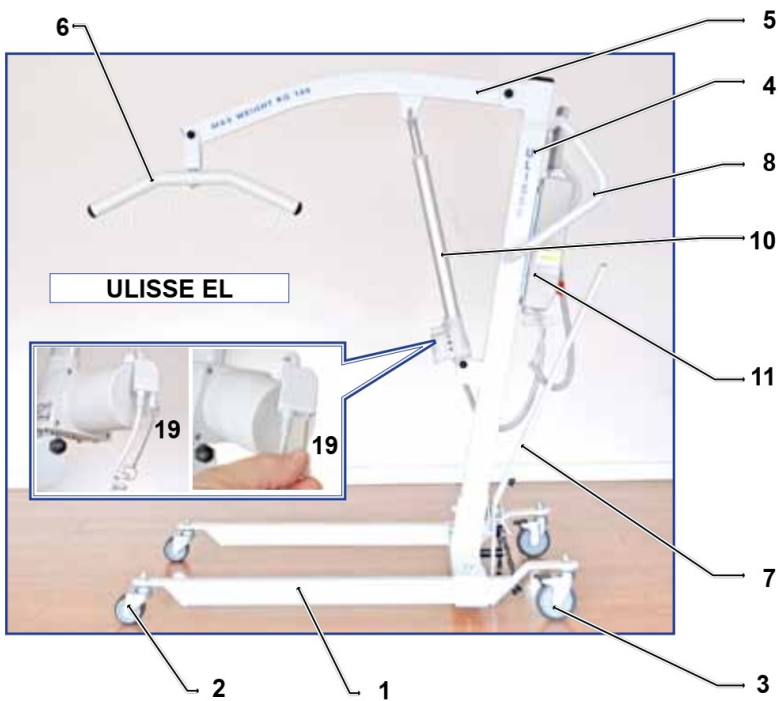
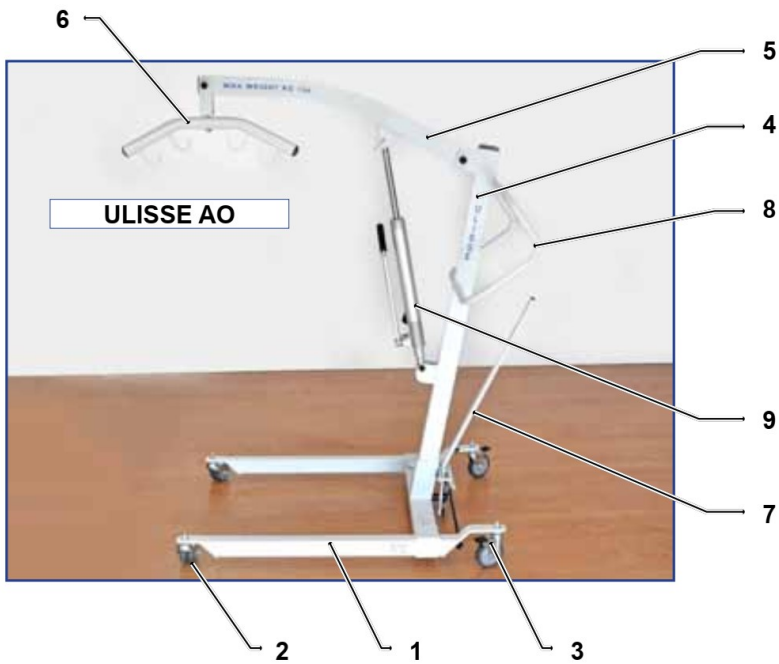
איסוף בנפרד, בצורה נכונה לקראת פעולות מחזור, טיפול ופינוי של ציוד שיצא מכלל שימוש, בצורה שתשמור על הסביבה, מונע אפשרות של השפעות שליליות על הסביבה ועל הבריאות, ותומך בשימוש מחדש ו/או המחזור של החומרים ששימשו לייצור הציוד. פינוי בלתי חוקי או לא נכון של המוצר על ידי בעליו עלול לגרום לעונשים בהתאם לחוק והתקנות המקומיות.

למידע נוסף על הטיפול, השימוש מחדש והמחזור של המוצר הזה, נא לפנות למשרד המקומי המוסמך לגבי תקנות החלות עליו.



4 תיאור המערכת

המנוף אוליסה מאפשר להרים אדם בעל ניידות מוגבלת ממיטתו ולהעבירו לכיסא גלגלים או להיפך. הדבר נעשה בעזרת השימוש בערסל בד מצויד בחגורות לקיבוע. המנוף יכול להיות ידני, מופעל על ידי בוכנת משאבה (אוליסה AO) או מופעל על ידי מנוע חשמלי, הנשלט בעזרת לחצן (אוליסה EL).



- 10. הפעלה חשמלית
- 11. יחידה חשמלית
- 12. לחצן חירום
- 13. מחוון טעינת הסוללה
- 14. בקרת הרמה חשמלית
- 14.1. לחצן עלייה
- 14.2. לחצן ירידה
- 15. מטען סוללה
- 17. מפתח משושה להרכבה
- 18. ערסל

- 1. בסיס הניתן לפתיחה
- 2. גלגל קדמי
- 3. גלגל אחורי עם בלם
- 4. עמוד
- 5. זרוע הרמה
- 6. זרוע מתנדנדת
- 7. ידית לפתיחת/סגירת הרגליים
- 8. כידון
- 9. בוכנת הרמה הידראולית

פעולות שצריך לבצע כוח אדם מיומן ומורשה או מרכז השירות.



את המנוף צריך להרכיב ולבדוק כוח אדם מיומן מוסמך לפני השימוש.



5.1. הרכבת המנוף

ULISSE EL



ULISSE AO



• הוציא את כל חלקי המנוף מהאריזה.



- הרכב את העמוד (4) על הבסיס (1).
- עגן את החיבור על ידי הידוק הברגים כראוי.



- הסר את הבורג העליון של העמוד (4).





- הסר את הפין המחורץ והוצא את פין הנעילה מזרוע ההרמה (5).



- הרכב את זרוע ההרמה (5) עם העמוד (4).



- חבר אותם עם הבורג והדסקיות המתאימים והדק את האום כך שלא לנעול את זרוע ההרמה (5) ותהיה חפשיה לנוע.

	19 מ"מ
	19 מ"מ



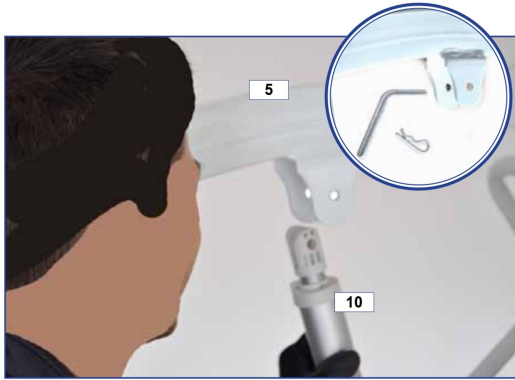
- יש לוודא שזרוע ההרמה (5) חפשיה לנוע ולאחר מכן הלבש את מכסי הפלסטיק מעל ראש הבורג והאום.





5.2 הרכבת המערכת החשמלית (אוליסה EL)

- החזק את זרוע ההרמה (5) מורמת והרכב את הקצה החופשי שלה עם המנוע החשמלי (10).





- חבר את פין הנעילה ואת הפין המחורץ.



5.3 הרכבת בוכנת ההרמה (אוליסה AO)

- הסר את הבורג מהעמוד.



 מ"מ
 מ"מ

- הסר את הבוכנה ההידראולית, והרכב את הפין התחתון על העמוד.



- הרכב את הבורג מחדש עם דסקית, וחבר את הבוכנה בצד התחתון.



- החזק את זרוע ההרמה (5) מורמת והרכב את הקצה החופשי שלה עם הבוכנה (9)





- חבר את פין הנעילה ואת הפין המחורץ.



אפשר לסובב את בוכנת ההרמה, כדי שיהיה אפשר להחזיק את המנוף הן מצד ימין והן מצד שמאל, על פי העדפת המשתמש ותנאי השימוש.





5.4. הרכבת ידית לפתיחת/סגירת הרגליים

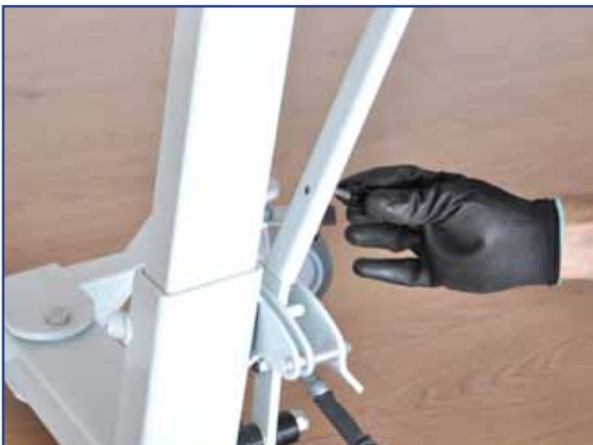
- הסר את כפתור ההידוק מהמוט.



- הרכב את ידית לפתיחת/סגירת הרגליים על המוט.



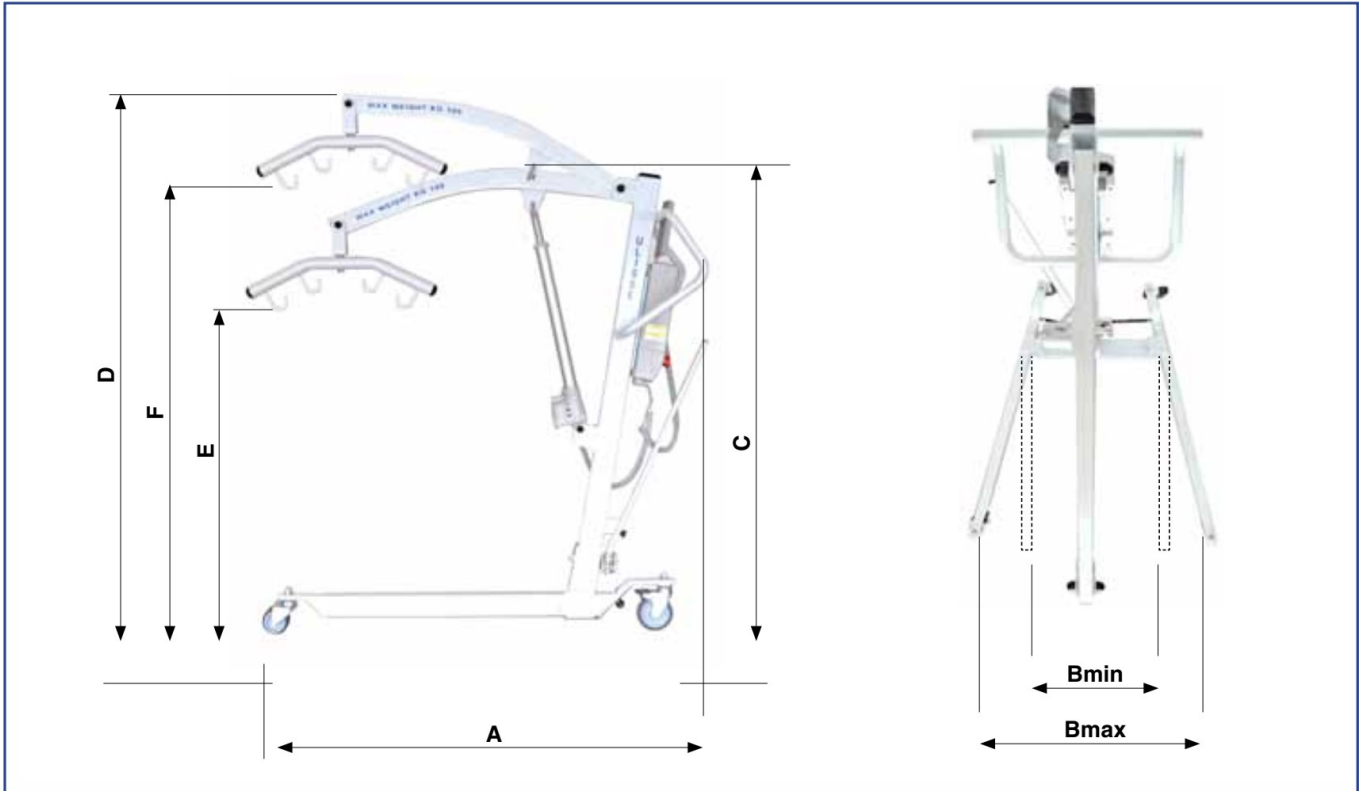
- החזר את הכפתור והדק בזירות את המוט.





לגבי נתונים שלא מופיעים בפרק זה, ראה את תווית הזיהוי שמדבקת על הציוד. 

6.1 מידות



6.2 נתונים טכניים

אוליסה EL	אוליסה AO	
		מידות (מ"מ)
1220	1220	A
550	550	Bmin
880	880	Bmax
1390	1390	C
2000	1930	D
720	750	E
1710	1630	F
43	41	משקל (ק"ג)
180	180	עומס מרבי (ק"ג)
1220 x 660 x 2000	1220 x 660 x 1930	מידות מרביות (מ"מ)
1400 x 1400	1400 x 1400	מרחב תמרון (מ"מ – לפחות)
24Vdc 4.5 A/h		סוללות אספקת חשמל (1)
230 V / 50-60 Hz		מתח אספקה למטען הסוללה
12 ... 14		זמן טעינת הסוללה (שעות)
-10 ÷ 40 °C	-10 ÷ 40 °C	טמפרטורת אחסון באריזה (°C) (בסביבה יבשה)
0 ÷ 40 °C	0 ÷ 40 °C	תחום טמפרטורות בשימוש (°C)
1280 x 680 x 390	1280 x 680 x 390	מידות האריזה (מ"מ)
49	47	משקל כולל באריזה (ק"ג)
< 70 dBA		רמת רעש משוקלל A



השימוש המיועד

המנוף מותר לשימוש בתנאי שכל רכיבי הבטיחות והחלקים פועלים כראוי.

- המנוף נועד להעביר אדם עם מגבלות ניידות מהמיטה לכיסא גלגלים ולהפך. אין להשתמש בו להעברת אדם מחדר אחד לשני.
- המנוף הינו מכשיר עדין ולכן אין להשתמש בו למטרות אחרות מאלה שבשבילן תוכנן.

המנוף אינו נועד לשימוש על שטח מכוסה בקרח, על קרקע בוצית, על חצץ או על דשא וכל שטח בלתי יציב.

המנוף נועד לשימוש אך ורק כפי שמתואר במדריך זה. לכן מומלץ לקרוא את ההוראות שבו בתשומת לב, כדי לקבל מידע מרבי ולהבין היטב את פעולות ותכונות המנוף.


אזהרות

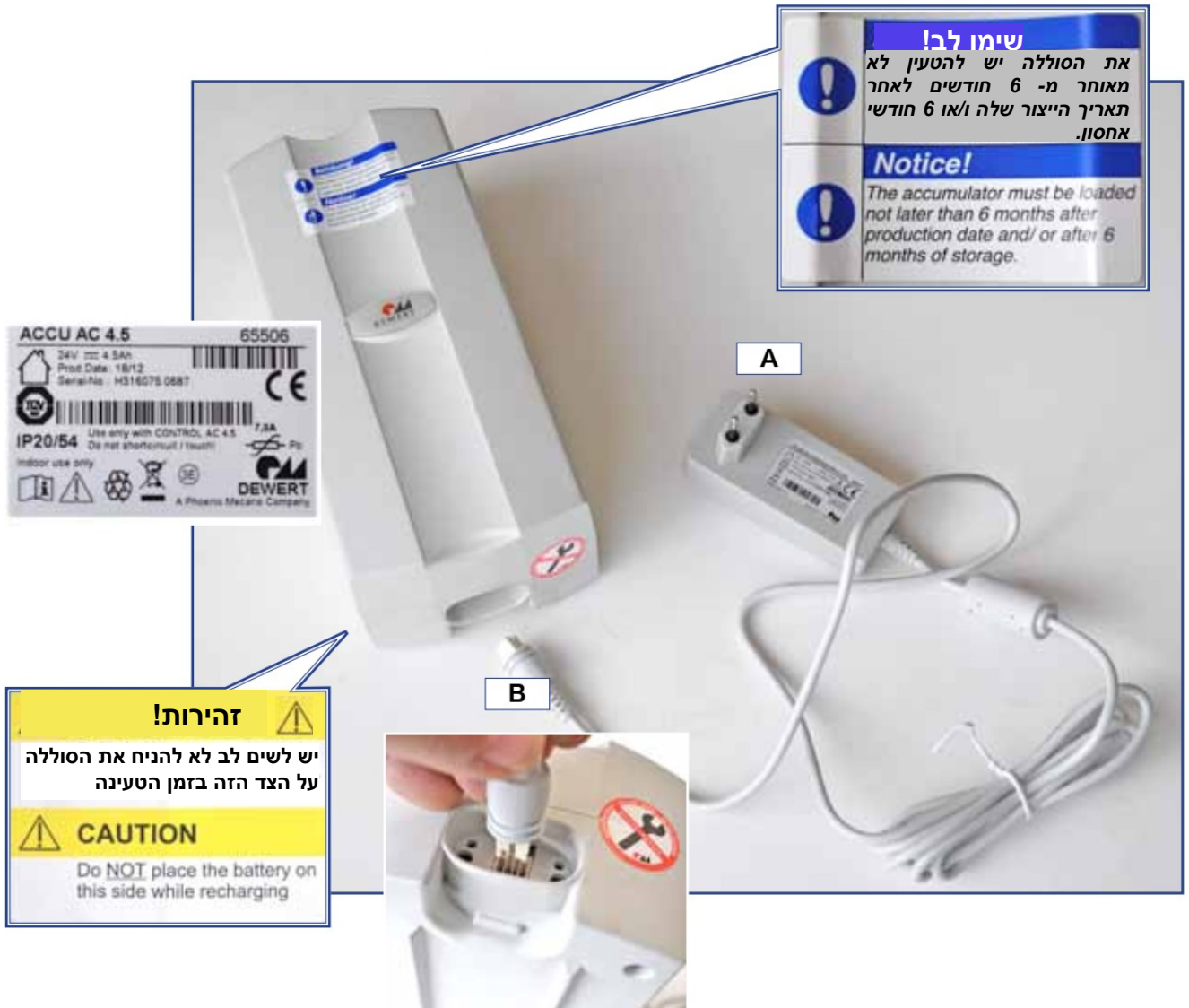
- אין להשתמש במנוף להעלות דברים אחרים מבני אדם.
- אין להשתמש במנוף אם משקלו של המטופל עולה על העומס המרבי (180 ק"ג).
- אין להשתמש במנוף אם מבנה הגוף או מצבו של המטופל מונעים אבטחה בערסל של המתקן. במקרה של ספק, נא לפנות ליצרן או לנציג מורשה.
- אין להשתמש במנוף אם מבנה הגוף של המפעיל צנום או שיש חשש שלא יהיה מסוגל לשלוט במלוא משקל המנוף עם האדם שבערסל.
- אין להשתמש במנוף בסביבה החשופה לתנאי התזת מים או מזג אוויר קיצוני.
- אין להשתמש במנוף מבלי לוודא שמירה על כל העקרונות.
- אין להשתמש במנוף אם נמצאת חריגה כלשהי בצידוד ו/או בתנאים: העלולה לגרום למצב בלתי צפוי ומסוכן.

סיכון אפשרי

- סיכון מעיכה לכף רגל המפעיל, אם לא ננקטו כל הנחיות הזהירות שבמדריך זה.
- סיכון תפיסת חלקי ביגוד ארוכים בחלקים הנמוכים של המנוף.
- סיכון נפילת המטופל, אם לא ננקטו הנחיות הזהירות בהפעלת המנוף, ולא הקפידו שהוא ישב בתנוחה זקופה ויציבה, על פי הוראות מדריך זה.

8.1. טעינת הסוללה (אוליסה EL)

כל יום, לפני השימוש, יש לבדוק את המצב התקין של המתקן ומצב הסוללה. 



שימו לב!
את הסוללה יש להטעין לא מאוחר מ- 6 חודשים לאחר תאריך הייצור שלה ו/או 6 חודשי אחסון.
Notice!
The accumulator must be loaded not later than 6 months after production date and/ or after 6 months of storage.

ACCU AC 4.5 65506
34V 4.5Ah
Prod. Date: 18/12
Serial No: H31607S 0687
CE
IP20/54
Use only with CDxTACO, AC 4.5
Do not short-circuit / touch!
Indoor use only
DEWERT
A Phoenix Mecano Company

זהירות!
יש לשים לב לא להניח את הסוללה על הצד הזה בזמן הטעינה
CAUTION
Do NOT place the battery on this side while recharging

תצוגות מצב הטעינה

לטעינת הסוללה יש להשתמש אך ורק במטען ובכבלים שסופקו עם המנוף.

את הסוללה יש להטעין אך ורק כשהיא מנותקת מהמנוף; יש לקרוא את ההוראות להוצאת הסוללה מהמנוף בסעיף 8.2.

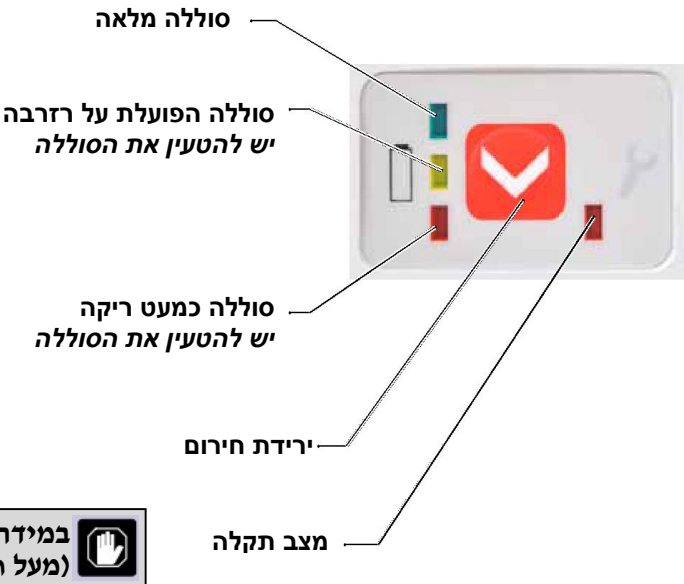
יש להמנע משימוש בכבל מאריך או במתאם או באמצעי חיבור אחרים.


מצב טעינת הסוללה מופיע על נורות התצוגה שעל המנוף. הסוללה לא דורשת פעולות תחזוקה נוספות.

יחבר את המחבר (B).

יחבר את תקע המטען (A) לשקע הרשת החשמלית.

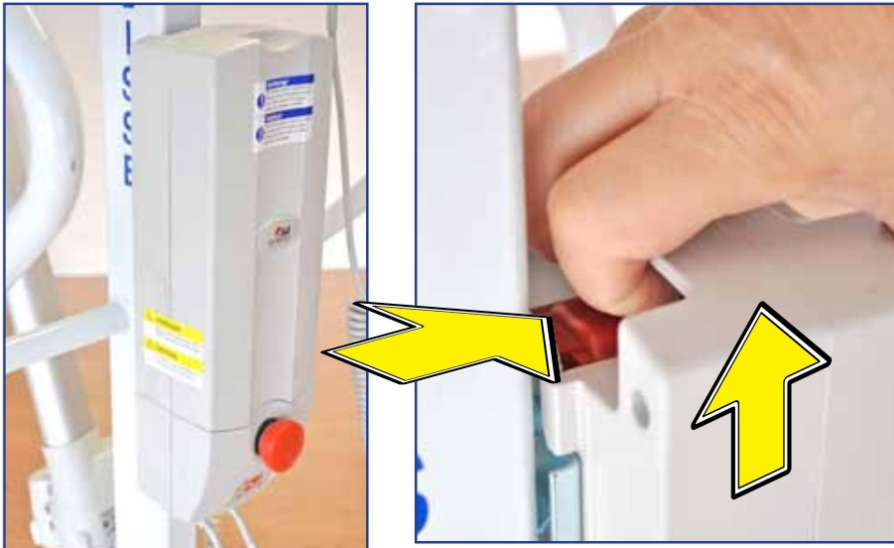
אם הסוללה פעלה על הרזרבה או שהתרוקנה לגמרי, הטעינה תימשך כ- 8 שעות.



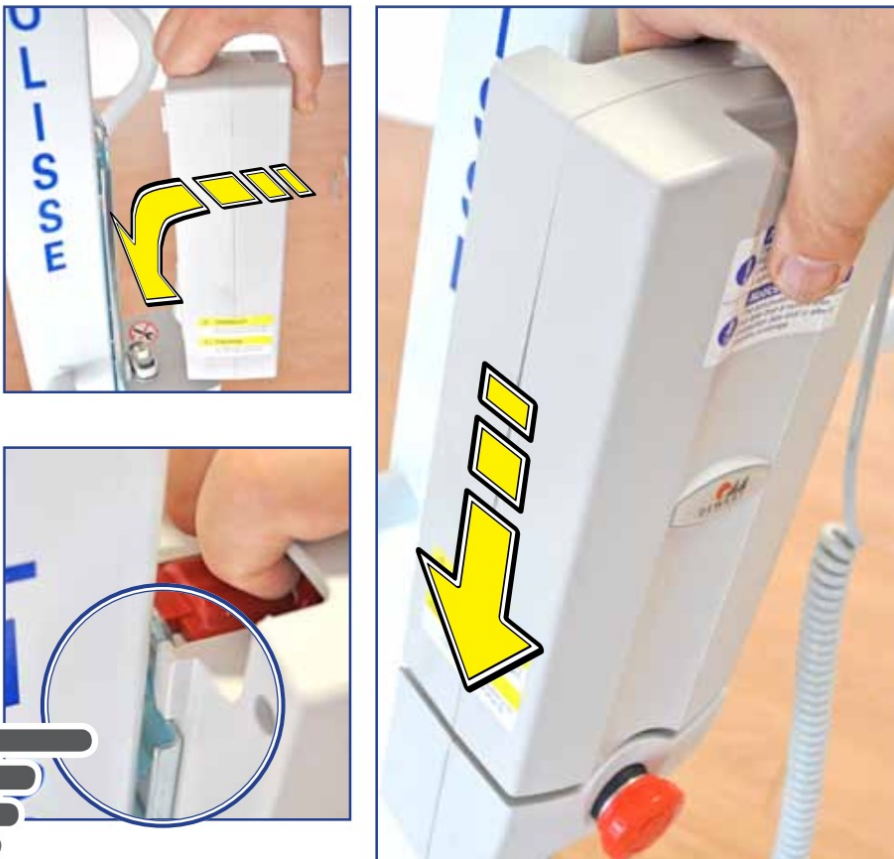
במידה והמנוף לא יהיה בשימוש במשך תקופה ארוכה (מעל חודש) יש להטעין את הסוללה כל חודש. 

8.2 הסרת והחלפת הסוללה (אוליסה EL)

- הסרת הסוללה**
- ללחוץ על הכפתור האדום כדי לשחרר את הסוללה. לאחר מכן, להרים אותה כדי להוציאה.



- החזרת הסוללה**
- למקם את הסוללה במוביל ולהוריד אותה עד הסוף.



8.3 הפעלת המנוף (אוליסה EL)

- וודא שהסוללה מוטענת.



- וודא שכפתור החירום האדום משוחרר.



- לחץ על אחד מכפתורי השלט.

8.4 הפעלת המנוף (אוליסה AO)

הרמה

- הדק את כפתור הבוכנה.



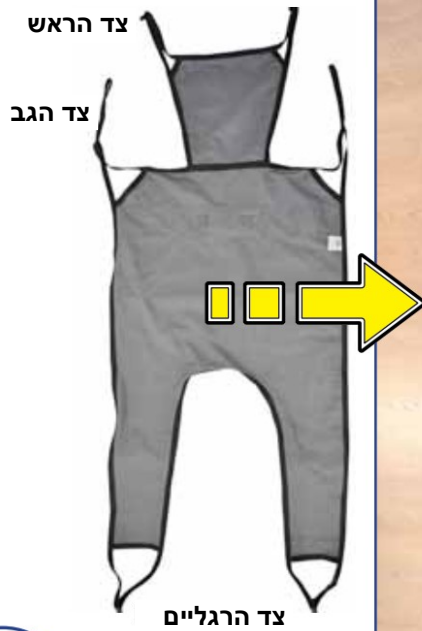
הורדה

- שחרר את הכפתור בהדרגה:
שחרור הכפתור קובע את מהירות הירידה,
לכן יש לבצע פעולה זו בזהירות רבה.
- כשהזרוע המתנדנדת מגיעה לגובה הרצוי, יש להדק את הכפתור.
זרוע מתנדנדת נעצרת.



8.5. הרמת אדם

- הכן את הערסל והנח אותו מתחת למטופל שיש להרים, כך שתהיה גישה לכל רצועות התפיסה (מצד הראש, מצד הגב ומצד הרגליים).



- מקם את המנוף עם הזרוע המתנדנדת פונה לצד מרכז החזה של המטופל. יש לנעול את שני הגלגלים האחוריים.

- העבר את הרצועות מצד הרגליים מהצד הפנימי לצד החיצוני.

- במהלך ההרמה יש לוודא בכל עת שהרצועות התומכות ברגליים פרוסות היטב, ולא התכווצו למצב של רצועות צרות העלולות להכאיב למטופל.



- יש להוריד את הזרוע המתנדנדת מספיק כדי לאפשר קשירת הרצועות 1 (מצד הרגליים) ולאחר מכן 2 (מצד הגב). לא כל כך חשוב באיזה חור משתמשים: זה תלוי במספר גורמים, כגון גובה המטופל, מיקום הערסל וכדומה. מה שכן חשוב לגבי הרצועות, זה להקפיד שיהיו מתוחות מספיק כדי שיאחזו את המטופל היטב.

- וודא שהרצועות אינן רופפות יותר מידי, אחרת יש לקשרן בחורים רחוקים יותר.



- משוך את הרצועות שמצד הראש וקשור אותן. עכשיו כל הרצועות קשורות וקצת מתוחות. אם הרצועות רופפות מידי, הרם קצת את הזרוע המתנדנדת, או הרחק מעט את המנוף, כדי לקבל בערך את התופעה שרואים בתמונה שבצד.



- התחל את פעולת ההרמה, כשמפקחים כל הזמן על התנהגות המטופל.

אם המטופל לא נשאר שקט והוא עצבני ומתפרץ ועלול לעשות תנועה מסוכנת, יש לקרוא לאנשים אחרים להחזיק אותו.





• לאחר שהמטופל הורם מהמיטה, יש להניע את המנוף בדיוק מספיק כדי להימצא צמודים לכיסא הגלגלים.



• כשמתקרבים לכיסא הגלגלים מאוד ייתכן שהמנוף לא מגיע למקום הנכון להורדת המטופל: זאת מפני שהגלגלים של כיסא הגלגלים רחבים יותר מבסיס המנוף. במקרה כזה:



הרחב את בסיס המנוף

• החזק בידית לפתיחת/סגירת הרגליים. משוך והזז את המנוף ימינה ולאחר מכן שחרר את הידית.

• כשכיסא הגלגלים במקום, יש לנעול את הגלגלים שלו ואת הגלגלים של המנוף.



• הורד את זרוע ההרמה מספיק כדי לשחרר את כל הרצועות. השאר את הערסל היכן שהוא נמצא ואסוף את הרצועות, וסדר אותן באופן שלא יפריעו להנעת כיסא הגלגלים.

זה גם יאפשר לחבר בקלות את הרצועות בחזרה כשיגיע הזמן לעשות את הפעולות הפוכות, כדי להחזיר את המטופל למיטה.



כמו כל מוצר אחר המנוף זקוק לפעולות תחזוקה שוטפת בכדי לשמור על מצב פעולה תקין, גם לאורך שנים של שימוש. יש להסיר פסולת מזון, שיער, אבק וכל דבר אחר שאולי נאסף עליו, על בסיס יומי; לשם כך אפשר להשתמש בשואב אבק. הטבלה הבאה מציגה פעולות תחזוקה שוטפת ובאיזו תדירות יש לבצען. גם בדיקה שוטפת תוביל את המשתמש לביצוע פעולות תחזוקה הכרחיות על בסיס הצורך בפועל.

טבלת תחזוקה שוטפת

תדירות	
כל 6 חודשים	<p>ניקוי חלקי מתכת (עיין בסעיף 9.1) בהתאם לשימוש ולצורך, יש לנקות את החלקים על פי ההוראות.</p> <p>ניקוי חלקי פלסטיק (עיין בסעיף 9.2) בהתאם לשימוש ולצורך, יש לנקות את החלקים על פי ההוראות.</p> <p>ניקוי הגלגלים (עיין בסעיף 9.3) בהתאם לשימוש ולצורך, יש לנקות את החלקים על פי ההוראות.</p>
כל שנה	<p>בדיקה כללית</p> <ul style="list-style-type: none"> • בדיקת פעולה תקינה של הגלגלים • בדיקת פעולת מערכת הבלמים • בדיקת הידוק ברגי החיבור • בדיקת שלמות כפתורי ההידוק הידניים של החלקים השונים • בדיקת פעולה תקינה של הפיקודים בלוח המחוונים החשמלי (אוליסה EL) • בדיקת פעולת הלחצנים עלייה ירידה (אוליסה EL) • בדיקת הכבלים והמחברים של מטען הסוללות (אוליסה EL) • בדיקת חלקי הפלסטיק • בדיקת הצבע
כל 6 חודשים (אוליסה EL)	<p>סוללה יש לוודא שזמן הטעינה לא ארוך מידי; אם הוא ארוך מידי, יש ליצור קשר עם מרכז השירות.</p>
במכירה לצד שלישי או שחזור המוצר למצבו המקורי	<p>חיטוי שימו לב! רק כוח אדם מוסמך שהודרך לשימוש נכון בחומרי חיטוי ראי להשתמש בהם. לחיטוי המנוף יש לפנות למרכז שירות המתמחה בפעולה זו, בהתאם להוראות שנקבעו על ידי רשויות הבריאות המוסמכות. למידע נוסף, נא לפנות לספק השירות המוסמך.</p>

9.1. ניקוי חלקי מתכת

לניקוי חלקי המתכת הצבועים ניתן להשתמש בתרסיסים מסחריים לשימוש ביתי, בתנאי שלא מכילים אלכוהול או ממסים שכן אלה עלולים לגרום לדהיית הצבע או נזק לצבע עצמו.

את החלקים המצופים בכרום ניתן לנקות בעזרת מוצרים ביתיים רגילים, ולאחר מכן יש לייבשם היטב. אסור להשתמש בהתזת מים או בתרסיסים.

9.2. ניקוי חלקי הפלסטיק


לניקוי חלקי פלסטיק ניתן להשתמש בחומר מסחרי רגיל לניקוי לפלסטיק. יש לפעול על פי הוראות היצרן המצורפות למוצר.
אין להשתמש במוצרים על בסיס אלכוהול או ממסים. אין להשתמש בהתזת מים או בתרסיסים.

9.3. ניקוי הגלגלים

את הגלגלים יש לנקות מעת לעת, בהתאם לסוג הגלגל ולסביבה בה משתמשים במנוף. יש להסיר את כל הגופים הזרים מהמשטחים שעלולים להיתקע בגלגל ואת כל החוטמים ושערות שאולי נאספו מסביב לציר ומקשה על הסיבוב.
יש לנקות את מנגנון בלם הגלגל בעזרת מברשת.

סימן לפעולות שצריך לבצע כוח אדם מיומן ומורשה או מרכז השירות.



חלק	בעיה	פיתרון
גלגל	חריקה בזמן התנועה	<ul style="list-style-type: none"> נקה את הגלגל החלף ()
פיקודים (אוליסה EL)	לא מתקבלת שום פקודה	<ul style="list-style-type: none"> בדוק טעינת הסוללה הטען את הסוללה
	הסוללה כמעט ריקה	<ul style="list-style-type: none"> שחרר את הכפתור
	הסוללה לא הוכנסה כראוי	<ul style="list-style-type: none"> הוצא את הסוללה והכנס מחדש כראוי (ראה בסעיף 8.2)
סוללה (אוליסה EL)	הסוללה לא נטענת כראוי: זמן טעינה ארוך מידי או שלא נטענת עד הסוף	<ul style="list-style-type: none"> בדוק שהמטען פועל כראוי בדוק את הכבלים
	הסוללה נטענת במילוי מוגבל	<ul style="list-style-type: none"> בדוק שהמטען פועל כראוי צור קשר עם מרכז השירות
עלייה וירידה (אוליסה EL)	המערכת איטית בירידה	<ul style="list-style-type: none"> הטען את הסוללה נקה את מנגנוני עלייה/ירידה () צור קשר עם מרכז השירות

במידה ולאחר הטיפול קיימת עדיין בעיה המגבילה את השימוש במנוף ו/או בפעולתו, אפילו בצורה חלקית, חייב המפעיל או האחראי על השימוש בו לפנות למרכז השירות.

11 תחזוקה מיוחדת

11.1 חלקים מתכלים וקריטריונים להחלפתם



חלק חילוף	סוללות
-----------	--------

לגבי פעולת החלפת הסוללה, ראה בסעיף 8.2.

על המוצר חלה אחריות חוקית במשך תקופה של 24 חודשים מיום ההספקה (תקנה איטלקית חוקית 24/2002 ותקנה אירופאית 1999/44/EC) ללקוח של קבוצת Antano s.r.l. לכל פגם ייצור.

במהלך תקופת האחריות, תחזוקת המתקן מובטחת על חשבון היצרן במקרה של פגם ייצור מוכח.

האחריות אינה מכסה חלקים שמתבעם ומאופי השימוש בהם עלולים להתבלות (כגון: גלגלים וכדומה).

האחריות אינה מכסה:

נזק כתוצאה משימוש לא מתאים או שונה מזה שמוגדר במדריך זה.
נזק כתוצאה מהרכבה לא נכונה על ידי הלקוח.
נזקים כתוצאה משינויים, תיקונים או שיבוש במתקן שנעשו על ידי מי שאינו מורשה לבצעם במתקן.
עלויות ההובלה והאריזה הדרושות למשלוח מתקן תחת אחריות הינן על חשבון המפיץ או היצרן.

האחריות אינה נותנת כל זכות לפיצוי בגין נזקים עקיפים. חלקי החילוף זמינים במשך 5 שנים.

במידה והלקוח נתקל בבעיות כלשהן במתקן, עליו להודיע מיד על כך למפיץ המורשה, עם מידע מפורט לגבי הפגמים שנמצאו ופירוט הנתונים המצוינים על לוחית הזיהוי המודבקת במתקן, ומילוי טופס המיועד להודעה על פגם/תקלה.

בהתאם להסכמים עם המפיץ המורשה, על הלקוח לשלוח את המתקן לתיקון במסגרת האחריות.

במהלך תקופת האחריות, ההתערבות הטכנית תבוצע אצל היצרן אשר גם יחקור אם הבעיה

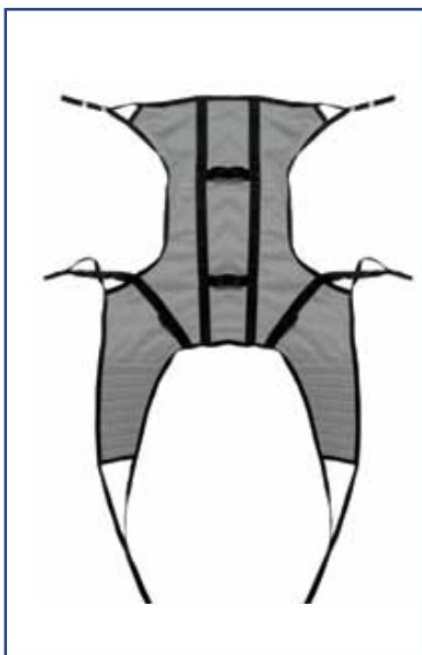
M027



M028



M029



אביזרים אפשריים סיווג לפי רשימת מחירים	
ערסל גוף רגילה ללא תמיכת ראש	M027
ערסל גוף עם תמיכת ראש	M028
ערסל גוף למטופל משותק מארבעת הגפיים	M029

יצרן:

Antano Group S.r.l.

Via delle Industrie 10, Zona Ind.le Sant'Eraclio
06034 Foligno(PG) - ITALY

טל.: 0742/381269 – פקס: 0742/386574

www.antanogroup.com

info@antanogroup.com

אישור מערכת ניהול אבטחת איכות מטעם

KIWA CERMET ITALIA S.P.A.

ISO 9001 : 2015

יבואן:

העיקר הבריאות (2017) בע"מ

רחוב הנגר 12 מודיעין מכבים רעות

טל.: 072-2159090

מסמך האחראיות מצורף לחוברת זו, והוא תקף יחד

עם חשבונית הקניה על פי התנאים הרשמים

בו. ISO 9001 : 2015